

IV. ТАШКЕНТСКАЯ

г. Ташкент, улица Д

Обслуживает организации потребительской кооперации:

УЗБЕКСКОЙ ССР
КИРГИЗСКОЙ ССР
ТАДЖИКСКОЙ ССР
ТУРКМЕНСКОЙ ССР

КАЗАХСКОЙ ССР:
АЛМА-АТИНСКОЙ ОБЛАСТИ
СЕМИПАЛАТИНСКОЙ
ОБЛАСТИ
ЮЖНО-КАЗАХСТАНСКОГО
КРАЯ

V. НОВОСИБИРСКАЯ БАЗА

г. Новосибирск, 19. ст. Клещиха

Обслуживает организации потребительской кооперации:

РСФСР:
АЛТАЙСКОГО КРАЯ
АМУРСКОЙ ОБЛАСТИ
БУРЯТСКОЙ АССР
ИРКУТСКОЙ ОБЛАСТИ
КАМЧАТСКОЙ ОБЛАСТИ
КЕМЕРОВСКОЙ ОБЛАСТИ
КРАСНОЯРСКОГО КРАЯ
МАГАДАНСКОЙ ОБЛАСТИ

НОВОСИБИРСКОЙ ОБЛАСТИ
ОМСКОЙ ОБЛАСТИ
ПРИМОРСКОГО КРАЯ
САХАЛИНСКОЙ ОБЛАСТИ
ТОМСКОЙ ОБЛАСТИ
ТУВИНСКОЙ АССР
ХАБАРОВСКОГО КРАЯ
ЧИТИНСКОЙ ОБЛАСТИ
ЯКУТСКОЙ АССР

VI. ТБИЛИССКАЯ БАЗА

г. Тбилиси, ул. Абастуманская, 4.

Обслуживает организации потребительской кооперации:

АЗЕРБАЙДЖАНСКОЙ ССР
АРМЯНСКОЙ ССР
ГРУЗИНСКОЙ ССР

КООППОСЫЛТОРГ

При получении базой заказа на количество часов в пределах минимальных транзитных норм отгрузки, последняя, в целях сокращения излишней перевалки, может передать его на отгрузку непосредственно с завода-изготовителя.

КООПТОРГРЕКЛАМА 1964

Ленинградская фабрика офсетной печати № 3
"Главполиграфпрома"
Государственного комитета
Совета Министров СССР по печати
Ленинград, пр. Обуховской обороны, д. 110
Л-108298 11-05-64 г. Зав. 2823 тир. 60 тыс.

Пт $\frac{40.3}{69}$
Жа 38119



Пт $\frac{40.3}{69}$
+10000



КАТАЛОГ
1964

СОДЕРЖАНИЕ

- Назначение каталога
Практические рекомендации по изучению спроса на часы
Порядок составления годовых заявок и разовых заказов на часы
Как оформить витрину часов в магазине
Порядок приемки и требования, предъявляемые к качеству часов
- Часы женские наручные
«Заря»
«Весна»
«Лира»
«Мечта»
«Слава»
«Волга»
«Наири»
Новые марки
- Часы мужские наручные
«Победа»
«Маяк»
«Петродворец»
«Нева»
«Россия»
«Мир»
«Восток»
«Волна»
«Чайка»
«Уран»
«Кировские»
«Столичные»
«Сигнал»
«Полет»
«Вымпел»
«ЛУЧ»
«Ереван»
Электрические
«Весна»
Новые марки
- Правила пользования и ухода за часами
Карманные часы
Будильники
малогабаритные
обыкновенные с вн. зв.
- Как подобрать часы
Правила хранения часов
Порядок ремонта и обмена часов в период гарантийного срока
Часы настольные
Часы настенные
Часы-ходики

Под общей редакцией С. КУМУКОВА
Художественные редакторы: М. Кислиновская, Я. Шаповал

Составители: В. Костеневкина, В. Щербак
Спец. редактор И. Смирнов
Редактор Л. Ильина
Корректор В. Сафонова

Художники: Н. Деятов
С. Кандинский
С. Моверман



Лавр

КАТАЛОГ

1964

НАЗНАЧЕНИЕ КАТАЛОГА

Каталог предназначается для работников потребительской кооперации, занятых торговлей часами.

Каталог имеет целью ознакомить работников потребительской кооперации с широким ассортиментом часов, выпускаемых отечественной часовой промышленностью, их основными техническими и эксплуатационными данными; каталог должен служить материалом, способствующим более полно определить спрос населения на часовую продукцию, помогать при составлении заявок и заказов на закупку часов для торгующих организаций и предприятий потребительской кооперации.

В целях улучшения организации и повышения культуры торговли часами, каталог содержит ряд необходимых продавцу практических рекомендаций по оформлению внутриагачинных витрин, изучению спроса покупателей, составлению годовых заявок и разовых заказов, хранению, требованию к качеству часов, условиям ремонта и обмена часов в период гарантийного срока, правилам пользования и ухода за часами.

ПРАКТИЧЕСКИЕ РЕКОМЕНДАЦИИ ПО ИЗУЧЕНИЮ СПРОСА НА ЧАСЫ

В целях максимального удовлетворения запросов населения, торгующие организации обязаны систематически и всесторонне изучать спрос на товары народного потребления.

Розничные предприятия изучают спрос населения для того, чтобы правильно определить ассортимент и количество часов при составлении заявок-заказов или при личной отборке часов на складе поставщика, то есть чтобы обеспечить завоз часов в количествах и ассортименте, необходимых для бесперебойной торговли, не допуская образования излишних товарных запасов.

Методы изучения спроса покупателей могут быть различными: по результатам ежедневной продажи часов, анализу спроса покупателей на отдельные марки и разновидности оформления часов, организации выставок-продаж, покупательских конференций, использования материалов инвентаризации и т. д.

Наиболее распространенным методом изучения спроса покупателей является активное общение продавца с покупателем и выявление спроса в процессе продажи часов. Учет продажи часов по видам и маркам, за различные периоды (день, месяц, сезон) должен осуществляться методом сплошного или выборочного наблюдения за продажей отдельных видов и марок часов по разновидностям их оформлений.

Для этого в каждой секции (отделе) по продаже часов необходимо иметь специальную тетрадь по учету спроса покупателей.

Помимо записей, которые ведет продавец, полезно завести в магазине специальную книгу предложений и пожеланий покупателя по ассортименту и качеству часов.

Эта книга должна быть помещена на видном и легко доступном для покупателя месте. В книгу покупатель записывает свои пожелания по расширению ассортимента и улучшению качества часов.

Записи спроса и предложений покупателей, занесенные в книгу пожеланий, при внимательном их анализе помогают своевременно пополнять магазин ассортиментом часов, на которые предъявляется спрос.

По материалам инвентаризаций можно определить количество проданных часов (по маркам) за период между инвентаризациями. Для этого из инвентаризационной описи на начало периода выписываются остатки часов, по которым ставится задача определить объем продажи, к ним прибавляется поступление по данным приходных накладных и из полученного количества вычитается остаток по инвентаризационной описи на конец периода. Полученное количество проданных часов делится на число дней в периоде и это дает размер среднесуточной продажи.

Данные о продаже часов по материалам инвентаризации можно оформить в следующем виде:

Марки часов.	Един. измер.	Остаток на 1/1-63 г.	Поступило	Остаток на 1/IV-63 г.	Продано за квартал
«Победа»	шт.	55	170	45	180
«Заря»	шт.	100	50	60	90

Выборочный учет продажи часов по оформлению может вестись при проведении выставок-продаж, которые преследуют цель выявить спрос на отдельные марки часов по видам оформления корпусов и циферблатов.

Наряду с учетом продажи часов необходимо учитывать неудовлетворенный спрос населения.

Учет неудовлетворенного спроса дает возможность выявить, какие часы отсутствуют в продаже.

Неудовлетворенные запросы следует фиксировать в журнале следующей формы:

Дата записи	Наименование часов	Частота запросов	Принятые меры
10/II	«Полет»	частые	дан заказ
17/II	«Победа»	массовые	»

В розничных предприятиях работу по изучению спроса должны вести продавцы или заведующие магазинами. Материалы изучения спроса могут быть использованы для составления квалифицированных заявок-заказов и разработки предложений по изменению ассортимента и объема производства отдельных видов часов.

ПОРЯДОК СОСТАВЛЕНИЯ ГОДОВЫХ ЗАЯВОК И РАЗОВЫХ ЗАКАЗОВ НА ЧАСЫ

На основании материалов, отражающих фактический спрос населения, райпотребсоюзы и райпо с привлечением квалифицированных специалистов розничных торговых предприятий разрабатывают и представляют своей вышестоящей организации годовую заявку на количество и ассортимент часов, требующихся для бесперебойной торговли.

Годовая заявка составляется в развернутом ассортименте с указанием марки, индекса оформления, цены и количества часов.

При определении потребности часов на будущий период необходимо учитывать ожидаемую продажу в текущем году и предполагаемые остатки на конец года.

Составленные заявки должны быть обсуждены на заседании правления райпотребсоюза (райпо), утверждены им и направлены своей вышестоящей организации.

Получив заявки райпотребсоюзов и райпо, торговое управление областного (краевого) и республиканского потребсоюза составляет сводную заявку по потребкооперации республики (области, края) в целом, утверждает ее на заседании правления и направляет Кооппосылторгу Центросоюза, а последний на основании этого предъявляет требования промышленности. Кроме годовых заявок, розничные предприятия могут направлять разовые заказы или производить личную отборку на складе поставщика. Независимо от того, производится ли закупка часов путем личной отборки работниками магазина или заказа, направляемого почтой, последний должен быть надлежащим образом оформлен.

Нельзя допускать закупку часов по памяти работников магазина, а также небрежно или неясно составленному заказу. Несоблюдение этого обязательного условия приводит к тому, что зачастую производится закупка не тех марок или не того оформления часов, которые нужны магазину. Разовые заказы должны составляться на основе материалов по изучению покупательского спроса. В заказах следует указывать сроки исполнения.

Розничные предприятия получают часы, как правило, со склада райпотребсоюза. Однако при отсутствии их на складе магазин может направить заказ одной из посылочных баз Главкооппосылторга.

В заказе должны быть указаны: наименование марки часов, их индекс оформления, количество и розничная цена. Например: часы «Заря» в золоченом корпусе, оформление ЧН-502, количество — 10 штук, цена 34 рубля.

При составлении заявки или заказа на часы необходимо учитывать их упаковку.

Фабричная упаковка часов и минимальные нормы отгрузки их в один адрес

Наименование товара	Вид упаковки	Кол-во штук в упаковке	Кол-во штук в ящике	Миним. норма отгрузки
Часы наручные мужские и женские (в металлическом, золоченом и анодированном корпусе)	коробка	10	Не менее 30	1 посылка (30 шт.)
Часы наручные мужские и женские в золотом корпусе	»	10	Не менее 20	1 посылка (20 шт.)
Часы карманные	»	10	Не менее 10	1 посылка (10 шт.)
Часы будильники обыкновенные	»	1	Не менее 50	1 ящик
Часы будильники малогабаритные	»	1	60	1 ящик
Часы настольные	»	1	от 10 до 20	1 ящик
Часы настенные «ходики»	»	1	50	1 ящик
Часы настенные	»	1	от 5 до 10	1 ящик



КАК ОФОРМИТЬ ВИТРИНУ ЧАСОВ В МАГАЗИНЕ

Одним из важнейших условий успешной торговли часами является широкий ассортимент и хорошо оформленная витрина часов в магазине.

При оформлении витрины часы должны размещаться по определенной системе и в таком порядке, чтобы они были хорошо видны покупателю.

Часы в витрине должны выкладываться по маркам — мужские часы отдельно от женских, золотые отдельно от хромированных. Причем каждая марка часов должна быть представлена во всех ее разновидностях как по виду покрытия (хромированные, анодированные, золоченые), так и по форме корпуса и оформлению циферблата.

Для показа часов в витрине рекомендуется применять специальные подставки из оргстекла с тем, чтобы товар лучше просматривался и вся емкость витрины была занята часами. Нельзя выкладывать часы в упаковочных футлярах и коробках.

Все часы, выставленные для обозрения покупателей, советуем заводить, чтобы они показывали правильное время. Если часы выкладываются в витрину незаведенными, то стрелки их должны быть установлены так, чтобы на циферблате можно было прочитать все надписи.





Каждую марку часов, выставленных в витрине, следует сопровождать краткой характеристикой механизма и розничной ценой.

Например, «Слава» в золоченом корпусе, на 17 рубиновых камнях, с противоударным устройством узла баланса, точность суточного хода ± 90 секунд. Цена 46 руб.

При выкладке необходимо уделять особое внимание новым видам часов. Целесообразно располагать их на самом видном месте с надписью «Новинка».

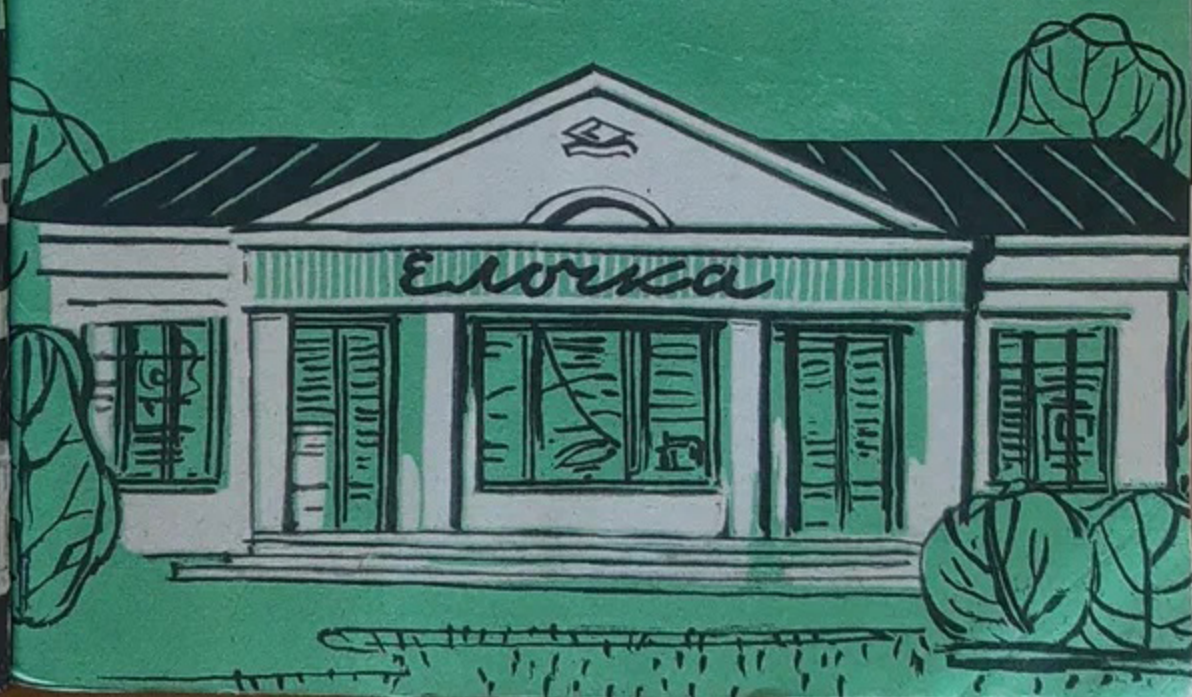
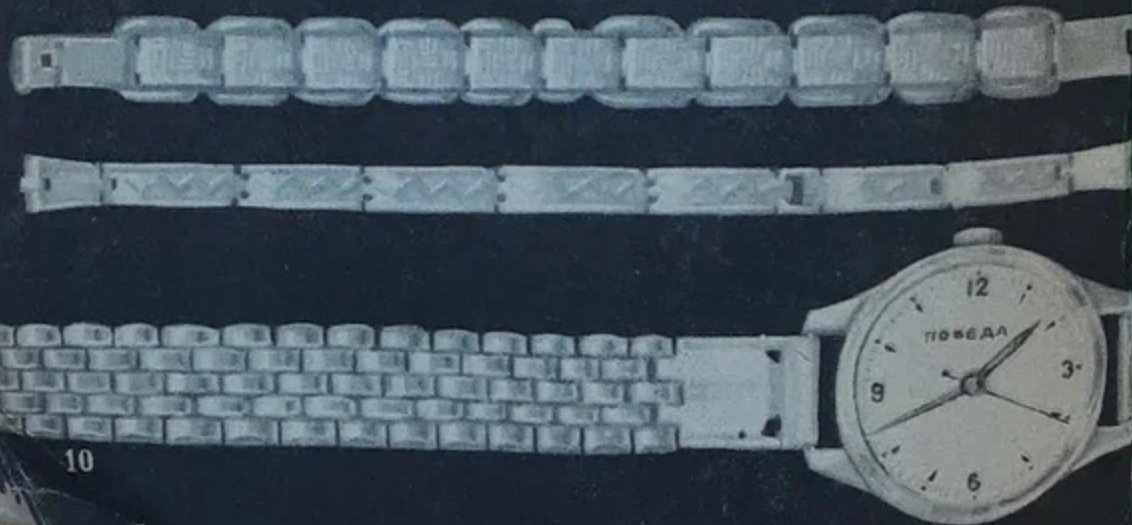
Вместе с наручными часами в витрине должно быть отведено специальное место для показа широкого ассортимента ремешков и браслетов к часам.

Будильники и настольные часы, как правило, должны группироваться по сложности механизма (с боем, без боя), продолжительности хода (суточной, недельной и двухнедельной заводкой), например, будильники малогабаритные и обыкновенные; настольные с боем и настольные без боя.

Настенные часы вывешиваются на стене, не подверженной сотрясениям и в то же время удобной для обозрения покупателей.

Следует иметь в виду, что хорошо оформленная витрина служит также и рекламой, поэтому правильная группировка, красота и вместе с тем оригинальность и броскость, достигаемые умелой выкладкой, — вот основные требования, которые следует предъявлять к внутримагазинной витрине.

Немаловажную роль в оформлении витрины имеют световые эффекты. Люминесцентные лампы дают яркий свет с равномерным освещением выставленных часов и придают мягкие очертания.



ПОРЯДОК ПРИЕМКИ И ТРЕБОВАНИЯ, ПРЕДЪЯВЛЯЕМЫЕ К КАЧЕСТВУ ЧАСОВ

Все поступающие в магазин часы должны подвергаться количественной и качественной приемке.

Задача количественной приемки — проверить фактическое поступление часов, соответствие сопроводительным документам и заказанному ассортименту; качественной приемки — предотвратить поступление в продажу недоброкачественных часов.

При получении часов на станции назначения или почтовом отделении в первую очередь необходимо проверить исправность упаковки (тары), вес и количество мест по данным, указанным в транспортном документе.

В случае неисправности упаковки, несоответствия веса или количества мест получатель обязан потребовать составления коммерческого акта.

Приемка часов по количеству единиц должна производиться на складе получателя не позднее 10 дней с момента прибытия груза в почтовое отделение или станцию назначения. В этот же срок должен быть составлен акт об установленных недостатках или излишках.

Приняв часы по количеству, необходимо сразу же приступить к приемке их по качеству. Поскольку часы являются сложными и точными приборами, при качественной приемке к ним должны быть предъявлены особые требования. Проверка качества часов должна производиться не выборочно, а каждого образца отдельно.

Прежде всего производится их внешний осмотр: нет ли на корпусе, стекле или циферблате царапин, забоин, вмятин или других дефектов. Затем сверяют номер механизма (у наручных и карманных часов) с номером, указанным в паспорте. После наружного осмотра и проверки номера часов проверяется работа механизма завода и перевода стрелок. Заводной механизм часов должен обеспечивать легкий и плавный завод пружины, а механизм перевода стрелок — переключение заводной головки из положения «завода» в положение «перевода» и обратно с усилием, исключающим возможность самопроизвольного переключения. Перевод стрелок должен быть плавным и обеспечивать их точную установку.

Точность хода наручных часов проверяется в течение суток. Для этого необходимо поставить часы на точное время и спустя 24 часа зафиксировать, насколько они ушли вперед или отстали. Разница показаний суточного хода не должна превышать допуска, указанного в паспорте.

Основные допуски в точности хода следующие:

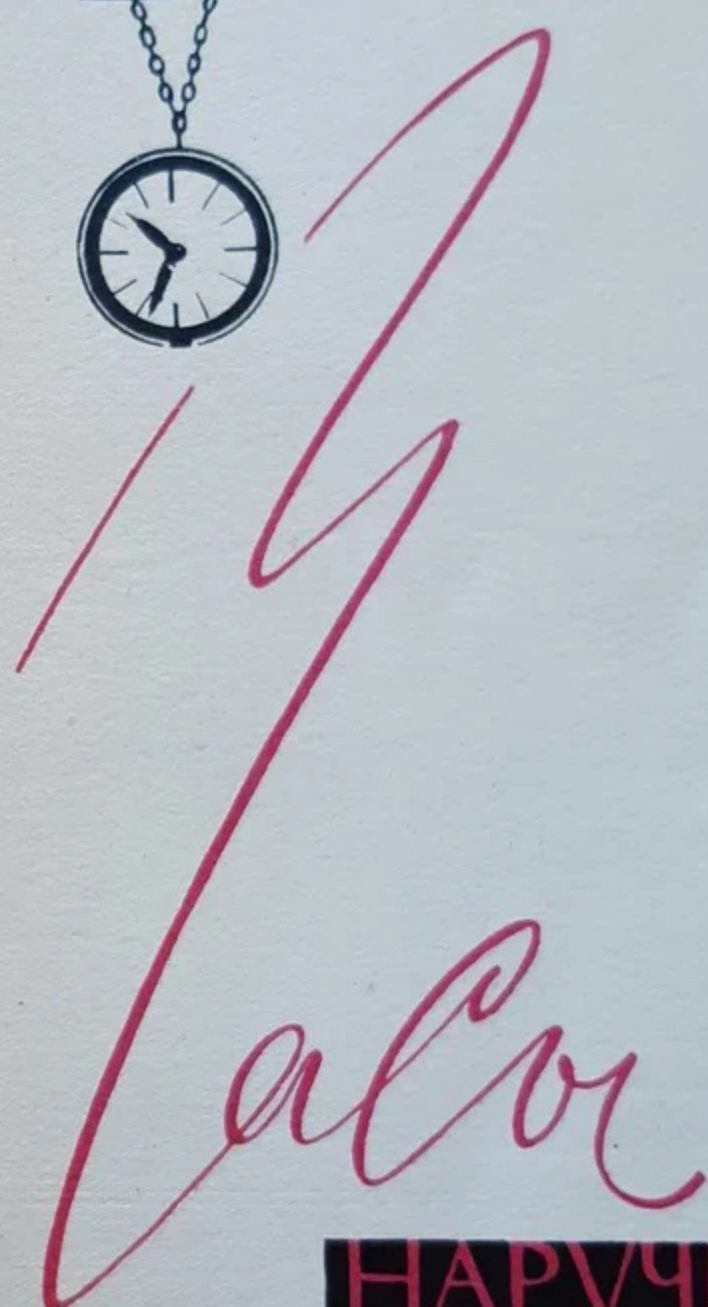
для мужских часов I класса — до 30 секунд, а для II класса — до 45 секунд в сутки; для женских часов «Заря», «Слава», «Волга», «Мечта» — до 90 секунд в сутки; для малогабаритных будильников и некоторых видов настольных часов — до 90 секунд.

Для проверки точности хода наручных и карманных часов в магазине рекомендуется иметь специальный прибор ППЧ-4.

Точность хода настенных маятниковых часов проверяется в течение пяти суток. Если установлено превышение гарантированного заводом допуска в суточном ходе часов или же они имеют какие-либо внешние дефекты, необходимо составить акт.

При обнаружении несоответствия качества часов их маркировке и упаковке, а также недостатки грузополучатель немедленно извещает об этом поставщика, а последний в 48-часовой срок обязан телеграфно сообщить грузополучателю о дне прибытия представителя или согласии на приемку часов без участия его представителя.

При неполучении в трехсуточный срок ответа на телеграмму о командировании представителя или в случае неприбытия представителя поставщика в указанный им срок грузополучатель производит приемку часов в соответствии с инструкциями о порядке приемки товаров народного потребления по количеству и качеству.



**НАРУЧНЫЕ
ЖЕНСКИЕ**



„Заря“

537



519



504



505



«З А Р Я»

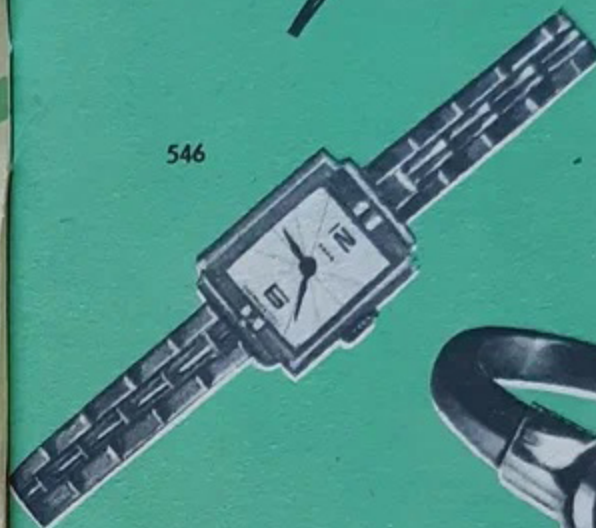
Часовой механизм с анкерным ходом на 16 рубиновых камнях. Продолжительность работы часов от одной полной заводки пружины не менее 30 часов. Отклонение от точного времени не превышает ± 90 секунд за сутки. Часы выпускаются в хромированных, анодированных под цвет золота, золоченых и золотых корпусах, различных оформлений.

оформление 501-ЧН

Корпус овальный, анодированный. Ушки под круглый ремешок. Часовая шкала имеет цифры 2, 4, 6, 8, 10, 12, остальные заменены знаками.

„Заря“

546



14-62



528



14-61

оформление 502-ЧН

Корпус овальный, фигурный, анодированный. Ушки под круглый ремешок. Часовая шкала имеет цифры 2, 4, 6, 8, 10, 12, остальные заменены знаками.

оформление 521-ЧН

Корпус овальный, анодированный. Ушки под круглый ремешок. Часовая шкала имеет цифры 3, 6, 9, 12.

оформление 505-ЧН

Корпус овальный, анодированный. Ушки под круглый ремешок. Часовая шкала с полной оцифровкой.

оформление К-14-29

Корпус прямоугольный, анодированный. Ушки съемные под плоский ремешок. Часовая шкала с полной оцифровкой.



"Заря"



501



506



149



525

оформление К-14-43

Корпус овальный, анодированный. Ушки под круглый ремешок. Часовая шкала имеет цифры 2, 4, 6, 8, 10, 12, остальные заменены знаками.

оформление 516-ЧН

Корпус квадратный, золоченый. Ушки под плоский ремешок. Часовая шкала с полной оцифровкой.

оформление 148-ЧН

То же, корпус хромированный.

оформление 519-ЧН

Корпус квадратный, золоченый. Ушки под плоский ремешок. Часовая шкала с полной или частичной оцифровкой.

оформление 520-ЧН

Корпус прямоугольный, золоченый. Ушки под плоский ремешок. Часовая шкала с полной оцифровкой.

оформление 507-ЧН

Корпус овальный, золоченый. Ушки под круглый ремешок. Часовая шкала с полной оцифровкой.

507



оформление 522-ЧН

Корпус прямоугольный, золоченый. Ушки под плоский ремешок. Часовая шкала с двумя цифрами: 6 и 12 или с 3, 6, 9, 12.

оформление 529-ЧН

То же, корпус хромированный.

оформление 525-ЧН

Корпус овальный, золоченый. Ушки под плоский ремешок. Часовая шкала с полной оцифровкой.

оформление 532-ЧН

То же, корпус хромированный.



14-43



501



43-38

оформление 528-ЧН

Корпус прямоугольный, с жестким браслетом, анодированный.

оформление 149-ЧН

Часовая шкала с полной оцифровкой. Корпус прямоугольный, золотой. Ушки под плоский ремешок. Часовая шкала с полной оцифровкой.

оформление 14-62

Корпус круглый, с жестким браслетом, анодированный. Часовая шкала с полной оцифровкой.

"Заря"

14-29



оформление КЧЗ-34

Корпус фигурный, золотой. Ушки фигурные, под круглый ремешок. Часовая шкала с неполной оцифровкой.

502



576



504



14-63



оформление КЧЗ-36

Корпус фигурный, золотой. Ушки под круглый ремешок. Часовая шкала с неполной оцифровкой.

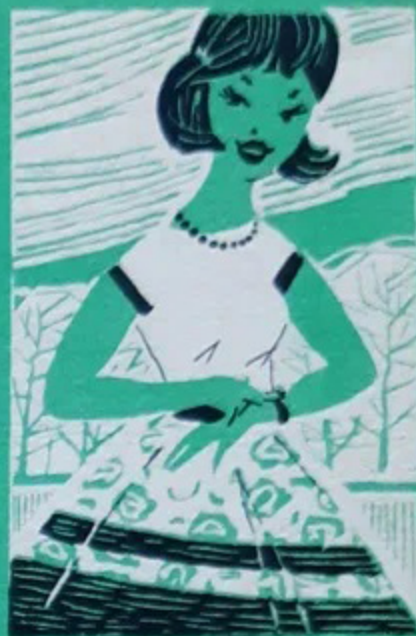
оформление КЧЗ-38

Корпус прямоугольный, золотой. Ушки фигурные, под круглый ремешок. Часовая шкала с полной оцифровкой.

оформление 546-ЧН

Корпус прямоугольный, с гибким браслетом. Браслет состоит из двух плоских цепочек, шарнирно соединенных с корпусом. Ободок, дно корпуса и цепочки браслета хромированные.

521



506



521



14-43



529



оформление 545-ЧН

То же, ободок, дно корпуса и цепочки браслета золоченые.

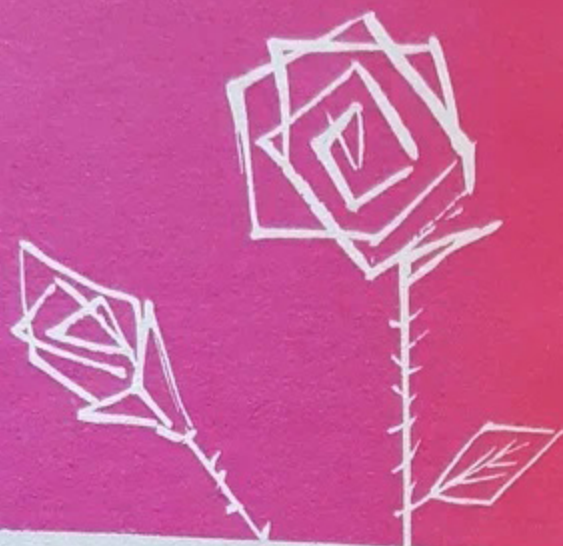
оформление 521-ЧН

Корпус овальный, анодированный. Ушки под круглый ремешок. Часовая шкала с полной и неполной оцифровкой.

оформление 14-63

Корпус овальный, анодированный. Ушки под плоский ремешок. Часовая шкала с цифрами 2, 4, 6, 8, 10, 12, остальные заменены знаками.

„Напри“



«НАИРИ»

с браслетом. Корпус часов и браслет золотые. Браслет пустотелый пружинного типа с предохранительной цепочкой. Механизм часов «Слава».

«НАИРИ»

с браслетом. То же, с художественной гравировкой на корпусе и браслете.

«НАИРИ»

с приставным гибким браслетом. Корпус часов и браслет золотые. Механизм часов «Слава».

„Велна“



3063



3024



3061

«ВЕСНА»

Часовой механизм с анкерным ходом на 17 рубиновых камнях.

С центральной секундной стрелкой. Продолжительность работы часов от одной полной заправки пружины не менее 32 часов.

С противоударным устройством узла баланса.

Отклонение от точного времени не превышает ± 60 секунд за сутки.

Часы выпускаются в хромированных, анодированных под цвет золота и золоченых корпусах различных оформлений.

оформление 3024

Корпус круглый, анодированный. Ушки съемные, под плоский ремешок. Часовая шкала с полной или частичной оцифровкой.

оформление 3021

То же, корпус хромированный.

оформление 3063

Корпус формы шестигранника, золоченый. Ушки съемные, под плоский ремешок.

Часовая шкала с полной или частичной оцифровкой.

оформление 3061

То же, корпус хромированный.



„Слава”

233028



044010



112018



004004



«СЛАВА»
(«ЭРА»)

Часовой механизм с анкерным ходом на 17 рубиновых камнях. С противоударным и без противоударного устройства. Продолжительность работы часов от одной полной заводки пружины не менее 30 часов.

Отклонение от точного времени не превышает ± 90 секунд за сутки. Часы выпускаются в анодированных под цвет золота, золоченых и золотых корпусах различных оформлений.

Корпус круглый, анодированный. Ушки под плоский ремешок. Часовая шкала с цифрами 2, 4, 6, 8, 10, 12, остальные заменены знаками.

То же, корпус золоченый.

Корпус круглый, анодированный. Ушки под плоский ремешок. Часовая шкала с цифрами 3, 6, 9, 12, остальные заменены знаками.

оформление
004000 или 004001

оформление
003000 или 003001

оформление
004003 или 004005

„Слава”



064015



072014

093017



103015



оформление
004002 или 004004

Корпус круглый, анодированный. Ушки под плоский ремешок. Часовая шкала с цифрами 2, 4, 6, 8, 10, 12, остальные заменены знаками.

оформление
003003 или 003005

То же, корпус золоченый.

оформление
003002 или 003004

То же, корпус золоченый.

оформление 004006

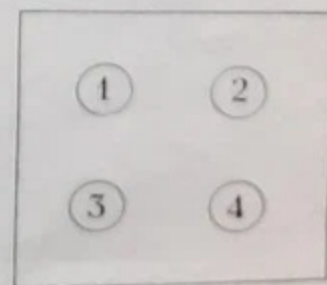
Корпус круглый, анодированный. Ушки под плоский ремешок. Часовая шкала с цифрами 2, 4, 6, 8, 10, 12, остальные заменены знаками.

оформление 003006

То же, корпус золоченый.



1. «Янтарь» 6973/356064
2. «Янтарь» 6973/395084
3. «Наири» 56500/375032
4. «Янтарь» 6973/406076



Часовой механизм с анкерным ходом на 16 рубиновых камнях. Продолжительность хода от одной полной заводки пружины не менее 30 часов.



„Мура“

Отклонение от точного времени не превышает ± 90 секунд за сутки. Часы выпускаются в хромированных, анодированных под цвет золота и золоченых корпусах, различных оформлений.

оформление 8024

Корпус квадратный, анодированный. Ушки съемные, под плоский ремешок. Часовая шкала с цифрами 2, 6, 10, вместо цифр 4, 8, 12 — знаки.

оформление 8034

Корпус прямоугольный, анодированный. Ушки съемные, под плоский ремешок.

Часовая шкала с цифрами 3, 6, 9, 12, остальные заменены знаками.



8461

оформление 8461 То же, корпус хромированный.

оформление 8064

Корпус овальный, анодированный. Ушки съемные, под плоский ремешок. Часовая шкала с цифрами 3, 6, 9, 12, остальные заменены знаками.

оформление 8044

Корпус овальный, анодированный. Ушки под круглый ремешок. Часовая шкала с цифрами 2, 4, 6, 8, 10, 12, остальные заменены знаками.

оформление 8463

Корпус круглый, с приливами, золоченый. Ушки под плоский ремешок. Часовая шкала с цифрами 2, 4, 6, 8, 10, 12, остальные заменены знаками.



8044



8301



8663



8024

„Мура“



8673



оформление 8673

Корпус круглый, с боками, срезанными в виде неполного сектора, золоченый.

Ушки под плоский ремешок.

Часовая шкала с цифрами 3, 6, 9, 12, остальные заменены знаками.

оформление 8671

То же, корпус хромированный.

оформление 8663

Корпус овальный, с круглым циферблатом, золоченый.

Ушки под плоский ремешок.

Часовая шкала с цифрами 2, 4, 6, 8, 10, 12, остальные заменены знаками.

оформление 8661

То же, корпус хромированный.

8303



8303



оформление 8301

оформление 8494

оформление 8803

оформление 8801

оформление 8283

оформление 8281

8494



оформление 8303

Корпус прямоугольный, золоченый

Ушки под плоский ремешок.

Часовая шкала с цифрами 6 и 12, остальные заменены знаками.

То же, корпус хромированный.

Корпус овальный, с жестким браслетом, анодированный.

Часовая шкала с цифрами 3, 6, 9, 12, остальные заменены знаками.

Корпус овальный, золоченый. Ушки под плоский ремешок.

Часовая шкала с цифрами 3, 6, 9, 12, остальные заменены знаками.

То же, корпус хромированный.

Корпус прямоугольный, с двумя радиусными сторонами, золоченый.

Ушки под плоский ремешок.

Часовая шкала с цифрами 6 и 12, остальные заменены знаками.

То же, ободок корпуса хромированный.



оформление 193003
или 193005

То же, часовая шкала с цифрами 3,
6, 9, 12.



122004

„Эра“

«С Л А В А»

оформление 053005
и 053003

Корпус круглый, золоченый. Ушки
под плоский ремешок. Ушки закрыты
свешивающимися в виде короны вы-
ступами корпуса. Часовая шкала с
цифрами 3, 6, 9, 12, остальные заме-
нены знаками.



004001

004002



оформление 053004
и 053002
оформление 093017

То же, часовая шкала с цифрами 2,
4, 6, 8, 10, 12.
Корпус круглый, золоченый, с деко-
ративными лунками. Ушки под плос-
кий ремешок. Часовая шкала с циф-
рами 6 и 12, остальные заменены зна-
ками.

034002



оформление 203025

Корпус квадратный, золоченый. Ушки
приподнятые для крепления плоского
ремешка. Часовая шкала с цифрами
6 и 12, остальные заменены знаками.

оформление 183010

Корпус квадратный, золоченый. Ушки
для круглого ремешка. Часовая шка-
ла с цифрами 3, 6, 9, 12, остальные
заменены знаками.

оформление 223027

Корпус круглый, золоченый, пылевла-
гозащитный. Ушки под плоский ре-
мешок. Часовая шкала с цифрами 2,
4, 6, 8, 10, 12, остальные заменены
знаками. Часы имеют центральную
секундную стрелку и противоударное
устройство узла баланса.



„Мечта“



7142-1



7033



7013



7092



7073

Часовой механизм с анкерным хо-
дом на 15 рубиновых камнях.
С центральной секундной стрелкой и
противоударным устройством узла
баланса.
Продолжительность работы часов от
одной полной заводки пружины не
менее 32 часов.
Отклонение от точного времени не
превышает ± 90 секунд за сутки.
Часы выпускаются в золоченых и зо-
лотых корпусах различных оформле-
ний.

оформление 7013

Корпус круглый, золоченый. Ушки в
виде полудуг, под плоский ремешок.
Часовая шкала с цифрами 3, 6, 9, 12,
остальные заменены знаками.

оформление 7073

Корпус круглый, золоченый, со сме-
щенным кольцевым козырьком по
периметру ободка.
Ушки находятся под козырьком, под
плоский ремешок.
Часовая шкала с цифрами 3, 6, 9, 12,
остальные заменены знаками.

оформление 7063

Корпус круглый, золоченый. Ушки
под плоский ремешок.
Часовая шкала с цифрами 2, 6, 10.

оформление 7033

Корпус прямоугольный, две стороны
которого опоясаны радиусами, золо-
ченный. Ушки под плоский ремешок.
Часовая шкала с цифрами 3, 6, 9, 12,
остальные — знаки.



„Волга”

Часовой механизм с анкерным ходом на 16 рубиновых камнях. Продолжительность работы часов от одной полной заправки пружины не менее 30 часов. Отклонение от точного времени не превышает ± 90 секунд за сутки. Часы выпускаются в хромированных, золоченых и золотых корпусах различных оформлений.



516K

501K



оформление ЧН-501K

Корпус круглый, хромированный. Ушки под плоский ремешок. Часовая шкала с полной оцифровкой.



526



526A

оформление ЧН-А-501K

То же, корпус золоченый.

оформление ЧН-513K

Корпус круглый, хромированный. Ушки под плоский ремешок. Часовая шкала с полной или неполной оцифровкой.

оформление ЧН-А-513K

То же, корпус золоченый.

оформление ЧН-А-516K

Корпус круглый, фасонный, золоченый. Ушки под круглый ремешок. Часовая шкала с полной оцифровкой.

оформление ЧН-А-520K

Корпус круглый, золоченый. Ушки фасонные, под круглый ремешок. Часовая шкала с полной или неполной оцифровкой.

„Волга”



оформление ЧН-А-522K

Корпус круглый, золоченый, пылевлагопроницаемый. Ушки под плоский ремешок. Часовая шкала без оцифровки.

525



513



513A



оформление ЧН-А-524K

Корпус круглый, золоченый. Ушки под круглый ремешок. Часовая шкала с полной оцифровкой.

оформление ЧН-А-524K

То же, часовая шкала с четырьмя цифрами 3, 6, 9, 12 или с одной — 12.

оформление ЧН-3-525K

Корпус круглый, золотой. Ушки под круглый ремешок. Часовая шкала с полной оцифровкой.

оформление ЧН-3-529K

То же, ушки фигурные.

оформление ЧН-3-531K

То же, ушки под плоский ремешок.

оформление ЧН-А-526K

Корпус круглый, золоченый. Ушки под круглый ремешок. Часовая шкала с полной оцифровкой.

оформление ЧН-А-526K

То же, часовая шкала с четырьмя цифрами 3, 6, 9, 12 или с одной — 12.

оформление ЧН-А-1401K

Корпус круглый, золоченый. Ушки под плоский ремешок. Часовая шкала с полной оцифровкой.

оформление ЧН-А-1401K

То же, часовая шкала с четырьмя цифрами 3, 6, 9, 12 или с одной — 12.

Новые виды часов

«ЗАРЯ»
оформление ЧН-547К

Корпус — медальон в форме восьми-
угольника с ушком под цепочку.
Смотровое окно круглое.
Ободок и дно корпуса хромирован-
ные.



«Заря»

«ЗАРЯ»
оформление ЧН-536К

То же, ободок золоченый.

«ЗАРЯ»
оформление ЧН-540К

Корпус — медальон круглой формы,
с ушком под цепочку.
Корпус-медальон, выпускается с бес-
цветными и цветными стеклами.
Ободок, корпусное кольцо и дно
корпуса хромированные.

«ЗАРЯ»
оформление ЧН-535К

То же, ободок, корпусное кольцо и
дно корпуса золоченые.



«НАИРИ»

Корпус квадратный, золотой, с жест-
ким золотым браслетом, отделанный
синтетическими камнями. Механизм
часов «Слава».

То же, с 26 синтетическими камнями.

Корпус квадратный, золотой, с жест-
ким золотым браслетом и с крыш-
кой, прикрывающей часы, украшен-
ной синтетическими камнями. Меха-
низм часов «Слава».

«Наири»

«ЗАРЯ»

Корпус прямоугольный. Браслет гиб-
кий, состоит из двух плоских цепоч-
ек, шарнирно соединенных с корпу-
сом.

Конструкция цепочек позволяет ме-
нять их длину.

Ободок корпуса и цепочки браслета
золоченые или хромированные.

«ЗАРЯ»

Корпус в форме неправильного вось-
миугольника, ушки под плоский ре-
мешок.

Смотровое окно круглое.
На лицевой стороне ободка алмаз-
ным резцом нанесена рельефная
сетка.

- оформление 213026 Корпус круглый, золоченый, пылевлагозащитный. Ушки под плоский ремешок. Часовая шкала с цифрами 3, 6, 9, 12, остальные заменены знаками. Механизм с противоударным устройством узла баланса.
- оформление 064015 Корпус прямоугольный, анодированный, с жестким браслетом. Часовая шкала с цифрами 6 и 12, остальные заменены знаками.
- оформление 063015 То же, золоченые.
- оформление 103015 Корпус прямоугольный, золоченый, с жестким граненым браслетом. Часовая шкала с цифрами 6 и 12, остальные заменены знаками.
- оформление 142012 Корпус круглый, золотой. Ушки под плоский ремешок. Часовая шкала с цифрами 2, 4, 6, 8, 10, 12, остальные заменены знаками.
- оформление 142005 То же, часовая шкала имеет цифры 3, 6, 9, 12.
- оформление 142019 То же, часовая шкала вместо цифр имеет знаки.
- оформление 122004 Корпус круглый золотой. Ушки полукруглые для крепления плоского ремешка. Часовая шкала с цифрами 2, 4, 6, 8, 10, 12, остальные заменены знаками.
- оформление 122005 То же, часовая шкала с цифрами 3, 6, 9, 12, остальные заменены знаками.
- оформление 122019 То же, часовая шкала вместо цифр имеет знаки.
- оформление 112018 Корпус квадратный, золотой. Ушки под круглый ремешок. Часовая шкала с цифрами 3, 6, 9, 12, остальные заменены знаками.
- оформление 132020 Корпус золотой, форма корпуса — круг со срезанными сегментами. Ушки под плоский ремешок. Часовая шкала с цифрами 3, 6, 9, 12, остальные заменены знаками.
- оформление 7192 Корпус прямоугольный, две стороны которого опоясаны радиусами, золотой. Ушки под плоский ремешок. Часовая шкала с цифрами 3, 6, 9, 12, остальные заменены знаками.
- оформление 7042 Корпус прямоугольный, с двумя радиусными сторонами, золотой. Ушки фигурные, под круглый ремешок. Часовая шкала с цифрами 3, 6, 9, 12, остальные — знаки и точки.
- оформление 7142-1 Корпус круглый, золотой. Ушки под плоский ремешок. Часовая шкала вместо цифр имеет знаки.



**НАРУЧНЫЕ
МУЖСКИЕ**

"Победа"



оформление 4

Часовой механизм с анкерным ходом на 15 рубиновых камнях с боковой или центральной секундной стрелкой. Продолжительность работы часов от одной полной заводки пружины не менее 34 часов. Отклонение от точного времени не превышает ± 45 секунд за сутки. Часы выпускаются в хромированных, анодированных и золоченых корпусах различных оформлений. Корпус круглый, хромированный или анодированный. Часовая шкала с полной оцифровкой, за исключением цифры 6. С боковой секундной стрелкой.

"Победа"



26А



130



26

оформление 25

Корпус круглый, хромированный или анодированный. Часовая шкала с полной оцифровкой, за исключением цифры 6. Кольцо под часовыми цифрами, поле под секундной стрелкой, минутная шкала и надписи на циферблате черные. Цифры и секундная шкала белые. Часы с боковой секундной стрелкой.

оформление 26

Корпус круглый, хромированный или анодированный. Часовая шкала с полной оцифровкой, за исключением цифры 6. Цифры и кольцо золотистые. Часы с боковой секундной стрелкой.



"Победа"



4A

оформление 99

Корпус круглый, хромированный или анодированный.
Часовая шкала с полной оцифровкой, за исключением цифры 6.
Часы с боковой секундной стрелкой.

109



оформление 109

Корпус круглый, хромированный или анодированный.
Часовая шкала с полной оцифровкой, за исключением цифры 6.
Часы с боковой секундной стрелкой.

оформление 125

Корпус круглый, хромированный или анодированный.
Часовая шкала с полной или частичной оцифровкой.
Часы с центральной секундной стрелкой.

"Победа"



25



оформление 130

Корпус круглый, хромированный или анодированный.
Часовая шкала с цифрами 3, 9, 12, остальные заменены знаками.
Часы с боковой секундной стрелкой.

130A



1109K



оформление ЧН-1109K

Корпус круглый, хромированный, пылевлагопроницаемый.
Часовая шкала с полной оцифровкой.
Поле циферблата черное.
С боковой секундной стрелкой.

оформление ЧН-1167K

То же, корпус золоченый.

оформление ЧН-1168K

То же, корпус золоченый.
Часовая шкала с цифрами 2, 4, 8, 10, 12, остальные заменены знаками.
Поле циферблата белое.

«Россия»



1132K

«РОССИЯ»



Часовой механизм с анкерным ходом на 16 рубиновых камнях. С противоударным устройством узла баланса. С центральной секундной стрелкой.

Продолжительность работы часов от одной полной заводки пружины не менее 34 часов. Отклонение от точного времени не превышает ± 45 секунд за сутки. Корпус пылевлагозащитный. Часы выпускаются в хромированных и золоченых корпусах различных оформлений.

оформление ЧН-1132К

Корпус круглый, хромированный. Часовая шкала с полной оцифровкой.

оформление ЧН-1153К

То же, корпус золоченый.

«Маяк»

1116K



Часовой механизм с анкерным ходом на 16 рубиновых камнях. С противоударным устройством узла баланса. С боковой секундной стрелкой.

Продолжительность работы часов от одной полной заводки пружины не менее 34 часов.

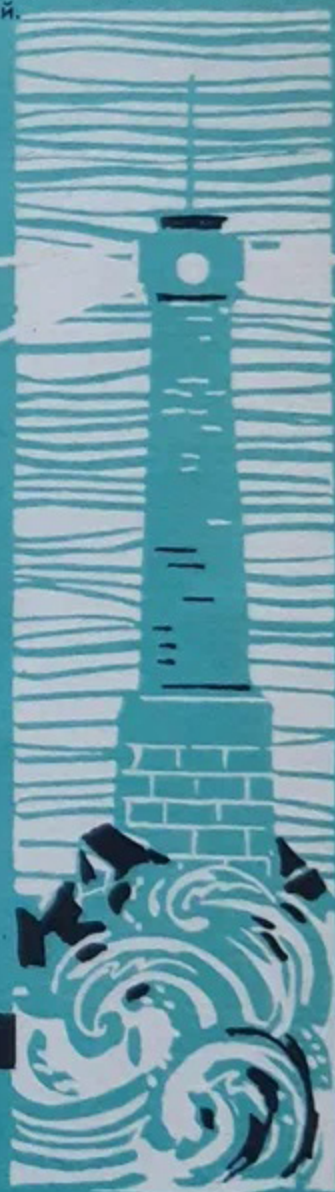
Отклонение от точного времени не превышает ± 45 секунд за сутки.

Часы выпускаются в хромированных и золоченых корпусах различных оформлений.

1163K



1138K



оформление ЧН-1138К

Корпус круглый, хромированный. Часовая шкала с полной оцифровкой.

оформление ЧН-1116К

Корпус круглый, хромированный. Часовая шкала с цифрами 2, 4, 8, 10, 12, остальные заменены знаками.

оформление ЧН-1117К

То же, корпус золоченый.

оформление ЧН-1120К

Корпус круглый, хромированный. Часовая шкала с цифрами 2, 4, 6, 8, 10, 12, остальные заменены знаками.

"Bolmor"



«ВОСТОК»

Часовой механизм с анкерным ходом на 22 рубиновых камнях, с противоударным устройством узла баланса. С центральной секундной стрелкой. Продолжительность работы часов от одной полной заводки пружины не менее 46 часов.

Отклонение от точного времени не превышает $\pm 5-10$ секунд за сутки. Корпус пылевлагопроницаемый. Часы прецизионные (особо точные). Часы выпускаются в хромированных и золоченых корпусах.

оформление 5-2НПЧ/I

Корпус круглый, хромированный или золоченый. Часовая шкала с полной оцифровкой.

оформление 5-2НПЧ/II

Корпус круглый, хромированный или золоченый. Часовая шкала с цифрами 3, 6, 9, 12, остальные заменены знаками.

оформление 470ЧН/I

Корпус круглый, хромированный или золоченый. Часовая шкала с цифрами 3, 6, 9, 12, остальные заменены знаками.

оформление 470ЧН/II

Корпус круглый, хромированный или золоченый. Часовая шкала с цифрами 2, 4, 8, 10, остальные заменены знаками.

оформление 470ЧН/V

Корпус овальный, хромированный или золоченый. Часовая шкала с двумя цифрами 3 и 9, остальные заменены знаками.

"Mup"



«МИР»

Часовой механизм с анкерным ходом на 18 рубиновых камнях.

С противоударным устройством узла баланса, с центральной секундной стрелкой.

Продолжительность работы часов от одной полной заводки пружины не менее 34 часов.

Отклонение от точного времени не превышает ± 45 секунд за сутки.

Корпус пылевлагопроницаемый. Часы выпускаются в хромированных и золоченых корпусах различных оформлений.



„Кировские“

оформление ЧН-661

Корпус круглый, хромированный или золоченый. Поле циферблата черное. Часовая шкала с цифрами 3, 6, 9, 12, остальные заменены знаками.

Часовой механизм с анкерным ходом на 16 рубиновых камнях, с противоударным устройством узла баланса или без противоударного устройства. С центральной секундной стрелкой. Продолжительность работы часов от одной полной заводки пружины не менее 34 часов. Отклонение от точного времени не превышает ± 45 секунд за сутки. Часы выпускаются в хромированных, золоченых и золотых корпусах, различных оформлений.



„Кировские“

оформление ЧН-161

Корпус круглый, хромированный или золоченый. Поле циферблата белое. Часовая шкала с полной оцифровкой.

оформление ЧН-770

Корпус круглый, хромированный или золоченый. Поле циферблата белое. Часовая шкала с полной оцифровкой.

оформление ЧН-779

Корпус круглый, хромированный. Поле циферблата белое. Вместо цифр — знаки.

оформление ЧН-672К

Корпус круглый, хромированный. Поле циферблата белое. Часовая шкала с полной оцифровкой.

оформление ЧН-763К

Корпус круглый, хромированный. Поле циферблата белое, с шестью римскими цифрами: II, IV, VI, VIII, X, XII, остальные заменены точками.



"Кировские"

935K



770



676K



682K



оформление ЧН-761

Корпус круглый, золоченый. Поле циферблата белое, с цифрой 12, остальные заменены знаками и точками.

оформление ЧН-729

Корпус круглый, золоченый. Поле циферблата белое с цифрой 12, остальные заменены знаками.

оформление ЧН-676K

Корпус круглый, золоченый. Поле циферблата белое с рельефным рисунком в виде расходящихся лучей.



"Кировские"

670K



672



661K



661



оформление ЧН-670K

Корпус круглый, хромированный. Поле циферблата белое, с полной оцифровкой. Центр циферблата имеет золотистый ободок.

оформление ЧН-728

Корпус круглый, золоченый. Поле циферблата белое с цифрами 6 и 12, остальные заменены знаками.

оформление ЧН-935K

Корпус круглый, золоченый. Поле циферблата белое. Вместо цифр — знаки.

оформление ЧН-682K

Корпус круглый, золоченый. Поле циферблата белое. Вместо цифр — знаки.

оформление ЧН-753K

Корпус круглый, золотой. Поле циферблата белое, с цифрами 6 и 12, вместо остальных цифр — знаки.

Часовой механизм с анкерным ходом на 17 рубиновых камнях, с противоударным устройством.

„Зайка“



оформление 451-ЧН/1

Корпус круглый, хромированный или золоченый.
Часовая шкала с полной оцифровкой, за исключением цифр 3 и 6.
Цифры золотистые.



Часы имеют календарное устройство, показывающее число месяца, и боковую секундную стрелку.

Продолжительность работы часов от одной полной заводки пружины не менее 34 часов.

Отклонение от точного времени не превышает ± 45 секунд за сутки.

Корпус пылевлагодонепроницаемый.

Часы выпускаются в хромированных и золоченых корпусах различных оформлений.

Корпус круглый, хромированный или золоченый.

Часовая шкала с полной оцифровкой, за исключением цифр 3 и 6.

Цифры рельефные золотистые.

Корпус круглый, хромированный или золоченый. Часовая шкала без оцифровки, вместо цифр — рельефные золотистые знаки.

оформление 451-ЧН/III

оформление 451-ЧН/VII

ГЛАВКООППОСЫЛТОРГ

ПРИЛОЖЕНИЕ
К КАТАЛОГУ

ЧАСЫ

Москва 1964

ВНИМАНИЮ ТОРГУЮЩИХ ОРГАНИЗАЦИЙ!

В процессе издания каталога «Часы» государственным комитетом Совета Министров СССР по автоматизации и машиностроению утверждены и зарегистрированы в Госкомитете по делам изобретений и открытий **ЕДИНЫЕ НАИМЕНОВАНИЯ ЧАСОВ.**

В связи с этим, часовым заводам присвоены следующие наименования, которые наносятся на циферблате часов.

Наименование часового завода	Новое единое наименование часов, выпускаемых заводом	Марки часов, которые выпускались заводом до утверждения единого наименования
1-й Московский часовой завод	«Полет»	«Столичные», «Кировские», «Сигнал», «Вымпел»
2-й Московский часовой завод	«Слава»	малогабаритные будильники: «Мир», «Дружба», «Сигнал», «Восток», «Дорожный»
Пензенский часовой завод	«Слава»	«Эра»
3-д	«Заря»	«Мечта», «Лира», «Весна»
Петродворцовый часовой завод	«Ракета»	«Победа», «Маяк», «Россия», «Балтика», «Рекорд»
Минский часовой завод	«Луч»	«Заря»
Чистопольский часовой завод	«Восток»	«Уран», «Чайка», «Мир», «Алмаз», «Колос»
Завод им. Масленникова	«ЗИМ»	«Победа»
Верхне-Волжский Совнархоз	«Весна»	НЧ-2, НЧ-3, НЧ-4, НЧ-9, НЧ-10, НЧ-12, ННЧ-1
Углицкий часовой завод	«Чайка»	«Волга», «Чародейка»
Орловский часовой завод	«Янтарь»	будильники, настенные: МЧ-12, ЧМС-104, ЧМС-105, МЧ-15; ЧМС-173, ЧМС-175, ЧМС-176, ЧМС-97, ЧМС-98, ЧМС-101, ЧМС-164, ЧМС-168, ЧМС-169, ЧИС-177, ЧМС-178. Настольные: ЧБН-231, ЧБН-232, ЧБН-230

Северо-Кавказский
Совнархоз
Челябинский часовой
завод

«Юпитер»
«Молния»

будильники 84-Б

карманные: «Молния»,
«Луч», «Кристалл»,
Настольные: ЧБН-184,
ЧБН-189, ЧБН-192,
ЧБН-194, ЧБН-281,
ЧБН-282, ЧБН-286,
ЧБН-166, ЧБН-171,
ЧБН-175, ЧБН-177,
ЧБН-178, ЧБН-179,
ЧБН-180, ЧБН-195,
ЧБН-287, ЧБН-288,
ЧБН-289.

Учитывая, что каждый завод выпускает несколько разновидностей часов по конструктивным особенностям механизма, материалу и декоративному покрытию, а также отделка корпуса, что определяет стоимость часов, разработана система маркировки, в основу которой положен калибр механизма и его отличительные конструктивные особенности.

Каждому типовому часовому механизму наручных, карманных часов и будильников присваивается четырехзначное цифровое обозначение. Эти четырехзначные числа не являются простой порядковой нумерацией.

Первые две цифры обозначают калибр механизма в миллиметрах, третья и четвертая цифры конструктивные особенности механизма.

Кроме шифра механизма, на корпусе часов (или на этикетке) и в паспорте часов указывается шифр корпуса из шести цифр. Из них первые две цифры обозначают конструктивные особенности корпуса. Третья цифра обозначает материал покрытия и другие виды отделки корпуса. Четвертая, пятая и шестая цифры обозначают особенности оформления, циферблата и стрелок. Полное обозначение часов записывается дробью, где в числителе ставится шифр механизма, а в знаменателе обозначение корпусного оформления.

Например, «Чайка» 1600/010000. Часы Угличского часового завода «16» механизм калибра 16 мм, «00» без секундной стрелки; в знаменателе — первые две «01», первый вариант конструктивного оформления корпуса, третья «0» нержавеющая сталь, последние три цифры «000» обозначают разновидности циферблата и стрелок.

Для удобства расшифровки цифровых обозначений, применяемых в маркировке часов, ниже приводятся индексы конструктивных особенностей механизмов и переводные таблицы с новыми обозначениями часов по заводам-изготовителям.

ТАБЛИЦА № 1. Конструктивные особенности механизмов наручных и карманных часов

Третья и четвертая цифры в шифре механизма	Конструктивные особенности механизмов
00	без секундной стрелки.
01	без секундной стрелки с противоударным устройством.
02	с боковой секундной стрелкой.
03	с боковой секундной стрелкой и противоударным устройством.
04	с боковой секундной стрелкой и календарным устройством.
05	с боковой секундной стрелкой, противоударным устройством и календарем.
06	с цифровым показанием времени.
07	с вращающимся диском, заменяющим секундную стрелку и противоударным устройством.
08	с центральной секундной стрелкой.
09	с центральной секундной стрелкой и противоударным устройством.
10	с центральной секундной стрелкой, противоударным устройством, антимагнитные.
11	с центральной секундной стрелкой, противоударным устройством и подсветом циферблата.
12	с центральной секундной стрелкой, противоударным устройством и сигнальным устройством (звонком).
13	с центральной секундной стрелкой и календарем.
14	с центральной секундной стрелкой, противоударным устройством и календарем.
15	с автоподзаводом, центральной секундной стрелкой и противоударным устройством.
16	с автоподзаводом центральной секундной стрелкой, противоударным устройством и календарем.
17	с однострелочным секундомером, центральной секундной стрелкой, боковыми, секундной стрелкой текущего времени и стрелкой счета минут.
18	с центральной секундной стрелкой, противоударным устройством, удлинителем покоя, секундной стрелки до одной секунды.

ТАБЛИЦА № 2. Конструктивные особенности механизмов будильников

Третья и четвертая цифры в шифре механизма	Конструктивные особенности механизмов
71	Балансовый с анкерным спуском на рубиновых камнях, с центральной сигнальной стрелкой, сиг-

	нальным звонковым устройством. Пружины хода и боя в барабанах. Периодичность заводки — одни сутки.
72	То же, с предварительной музыкальной мелодией.
73	Балансовый, со свободным штифтовым спуском, на четырех рубиновых камнях, с центральной сигнальной стрелкой, с сигнальным звонковым устройством, пружины без барабана.
74	То же, с календарем.
75	То же, с предварительным сигналом.
76	То же, с предварительной музыкальной мелодией.

В шифрах крупногабаритных (настольных и настенных) часов первые две (или три) цифры обозначают калибр механизмов в миллиметрах (приведенный к круглому) и последние три цифры — конструктивные особенности механизмов (согласно таблиц 3, 4 и 5.

ТАБЛИЦА № 3. Конструктивные особенности механизмов крупногабаритных часов с суточной заводкой

Последние три цифры в шифре механизма	Конструктивные особенности механизмов
100	Маятниковый с гиревым двигателем и возвратно-крючковым спуском, без дополнительных устройств. Периодичность заводки — одни сутки.
101	Маятниковый с гиревым двигателем и возвратно-крючковым спуском, с передачей колебательных движений на рисунок циферблата.
102	Маятниковый с гиревым двигателем и возвратно-крючковым спуском и недельным календарем. Периодичность заводки — одни сутки.
103	Маятниковый с гиревым двигателем и возвратно-крючковым спуском, с боем целых часов и получасов. Продолжительность заводки — одни сутки.
104	Маятниковый с гиревым двигателем и возвратно-крючковым спуском, с боем целых часов и получасов и кукушкой. Периодичность заводки — одни сутки.
105	Балансовый со свободным штифтовым спуском на четырех рубиновых камнях, без дополнительных устройств, пружина без барабана. Периодичность заводки — одни сутки.
106	Балансовый со свободным штифтовым спуском на четырех рубиновых камнях с тормозом баланса, боковой секундной стрелкой, пружина без барабана. Периодичность заводки — одни сутки.

107	Балансовый со свободным штифтовым спуском на четырех рубиновых камнях, с сигнальным устройством по заданной программе. Периодичность заводки — на заданную программу в пределах одного часа.
108	Балансовый со свободным штифтовым спуском на четырех рубиновых камнях, с сигнальным устройством по заданной программе. Периодичность заводки — на заданную программу в пределах одних суток.

ТАБЛИЦА № 4. Конструктивные особенности механизмов крупногабаритных часов с недельной заводкой

Последние три цифры в шифре механизма	Конструктивные особенности механизмов
121	Маятниковый с возвратно-крючковым спуском без дополнительных устройств, пружина без барабана. Периодичность заводки — одна неделя.
122	Балансовый с приставным анкерным спуском на рубиновых камнях и пружиной без барабана без дополнительных устройств. Периодичность заводки — одна неделя.
123	Балансовый с приставным анкерным ходом на рубиновых камнях и пружиной без барабана, с центральной секундной стрелкой, без боя. Периодичность заводки — одна неделя.
124	Балансовый с приставным анкерным спуском на рубиновых камнях и пружиной без барабана, с боем целых часов. Периодичность заводки — одна неделя.
125	То же, с боем часов и получасов.
126	Балансовый с приставным анкерным спуском на рубиновых камнях и пружиной без барабана, с календарем, показывающим: число, день недели и месяц. Периодичность заводки — одна неделя.
127	Балансовый с анкерным спуском на рубиновых камнях, без дополнительных устройств, пружина в барабане. Периодичность заводки — одна неделя.
128	Балансовый с анкерным спуском на рубиновых камнях с центральной секундной стрелкой, без боя, пружина в барабане. Периодичность заводки — одна неделя.
129	Балансовый с приставным анкерным спуском на рубиновых камнях, без секундной стрелки, с боем часов и получасов, пружина в барабане. Периодичность заводки — одна неделя.
130	Маятниковые с гиревым двигателем и возвратно-крючковым спуском, с боем часов и четвертей часа. Периодичность заводки — одна неделя.

ТАБЛИЦА № 5. Конструктивные особенности механизмов крупногабаритных часов с 2-х недельной заводкой

Последние три цифры в шифре механизма	Конструктивные особенности механизмов
151	Маятниковый с возвратно-крючковым спуском, с боем целых часов и получасов, пружины в барабанах.
152	Маятниковый с возвратно-крючковым спуском, с боем часов, четвертей часа, пружина в барабанах.
153	Маятниковый с гиревым двигателем и возвратно-крючковым спуском, с боем целых часов и четвертей часа.
154	Балансовый с приставным анкерным ходом на рубиновых камнях, без дополнительных устройств, пружина без барабана.
155	Балансовый с приставным анкерным спуском на рубиновых камнях, без дополнительных устройств, пружина в барабане.
156	Балансовый с приставным анкерным спуском на рубиновых камнях, с боковой секундной стрелкой, без боя, пружина в барабане.
157	Балансовый с приставным спуском на рубиновых камнях с боковой секундной стрелкой, без боя, с календарем дней недели, пружины в барабане.
158	Балансовый с приставным анкерным спуском на рубиновых камнях, без секундной стрелки, с боем часов и получасов, пружина без боя и хода в барабанах.
159	Балансовый с приставным анкерным спуском на рубиновых камнях, с центральной секундной стрелкой, без боя, пружина в барабане.
160	Балансовый с приставным анкерным спуском на рубиновых камнях, без секундной стрелки, с боем четвертей часа, пружины в барабанах.
161	Балансовый с приставным анкерным спуском на рубиновых камнях, с вращающимся диском взамен секундной стрелки, пружина в барабане.
162	Балансовые с приставным анкерным спуском на рубиновых камнях, с мелодией, пружины в барабанах.
163	Маятниковые с возвратно-крючковым спуском, мелодией, пружины в барабанах.

ТАБЛИЦА № 6. Материал, покрытие и другие виды отделки корпуса

Третья цифра в шифре корпуса	Корпус
0	из нержавеющей стали.
1	хромированной.

2	золотой.
3	золоченой.
4	анодированный.
5	пластмасса (в т. ч. оргстекло).
6	окраска, комбинированные покрытия.
7	дерево с разными видами отделки.
8	художественное литье.
9	стекло, хрусталь, керамика, мрамор.

ПЕРЕВОДНЫЕ ТАБЛИЦЫ СУЩЕСТВУЮЩИХ ОБОЗНАЧЕНИЙ ЧАСОВ НА ВВОДИМЫЕ ОБОЗНАЧЕНИЯ

Пензенский часовой завод
Единая марка часов «ЗАРЯ»

	Старая маркировка		Новая маркировка			
	Марка часов	шифр оформления	обозначение механизма	Обозначение корпуса, циферблата и стрелок	Шифр оформления	
1	«Ли́ра»	4Н-363М	8024	1801	024020	1801/024020
2	»	»	»	»	024150	1801/024150
3	»	»	8034	»	134035	1801/134035
4	»	»	»	»	134155	1801/134155
5	»	»	8064	»	364063	1801/364063
6	»	»	»	»	364183	1801/364183
7	»	»	8283	»	283051	1801/283051
8	»	»	»	»	283201	1801/283201
9	»	»	8281	»	281051	1801/281051
10	»	»	»	»	281201	1801/281201
11	»	»	8463	»	413123	1801/413123
12	»	»	»	»	413193	1801/413193
13	»	»	8461	»	411123	1801/411123
14	»	»	»	»	411193	1801/411193
15	»	»	8494	»	114085	1801/114085
16	»	»	8663	»	663123	1801/663123
17	»	»	»	»	663193	1801/663193
18	»	»	8661	»	661123	1801/661123
19	»	»	»	»	661193	1801/661193
20	»	»	8673	»	673123	1801/673123
21	»	»	»	»	673193	1801/673193
22	»	»	2061	»	791213	1801/791213
23	»	»	2451	»	451205	1801/451205
24	»	»	2041	»	041223	1801/041223
25	»	»	2011	»	011213	1801/011213
26	»	»	2063	»	793213	1801/793213
27	»	»	2043	»	043223	1801/043223
28	»	»	2453	»	453205	1801/453205
29	»	»	8044	»	544043	1801/544043
30	»	»	8354	»	514240	1801/514240
31	«Ли́ра»	4Н-363М	8194	1801	194085	1801/194085
32	»	»	8044	»	544173	1801/544173
33	«Ме́чта»	4Н-358М	7013	1509	213003	1509/213003
34	»	»	»	»	213133	1509/213133
35	»	»	7011	»	211163	1509/211163

36	>	>	7011	>	211213	1509/211213
37	>	>	(ЧН-1008к) 1033007	>	233032	1509/233032
38	>	>	7033	>	233142	1509/233142
39	>	>	7031	>	231222	1509/231222
40	>	>	>	>	231192	1509/231192
41	>	>	7053	>	603062	1509/603062
42	>	>	7061	>	601202	1509/601202
43	>	>	7073	>	573002	1509/573002
44	>	>	>	>	573132	1509/573132
45	>	>	7071	>	571162	1509/571162
46	>	>	>	>	571212	1509/571212
47	>	>	7142-1	>	142102	1509/142102
48	>	>	>	>	142112	1509/142112
49	>	>	7142-2	>	772102	1509/772102
50	>	>	>	>	772112	1509/772112
51	>	>	7142-3	>	782102	1509/782102
52	>	>	>	>	782112	1509/782112
53	>	>	7152-1	>	682172	1509/682172
54	>	>	7152-3	>	692182	1509/692182
55	>	>	7211	>	551162	1509/551162
56	>	>	7221	>	741162	1509/741162
57	«Весна»	4Н-20М	(3024) ЧН-78КА	2009	254003	2009/254003
58	>	>	>	>	254073	2009/254073
59	>	>	3063 К-2—Б-3	>	163003	2009/163003
60	>	>	3021 ЧН-78К	>	271003	2009/271003
61	>	>	>	>	271073	2009/271073
62	>	>	3061	>	311003	2009/311003
63	>	>	К-2-6 3063 К-2—Б-3	>	163073	2009/163073
64	>	>	3061	>	311073	2009/311073
65	>	>	К2-6 3113	>	633120	2009/633120
66	>	>	>	>	633180	2009/633180
67	>	>	>	>	633200	2009/633200
68	>	>	>	>	633210	2009/633210
69	>	>	3111	>	631120	2009/631120
70	>	>	>	>	631180	2009/631180
71	«Весна»	4Н-20М	3111	2009	631200	2009/631200
72	>	>	>	>	631210	2009/631210
73	>	>	3123	>	123120	2009/123120
74	>	>	>	>	123180	2009/123180
75	>	>	>	>	123200	2009/123200
76	>	>	>	>	123210	2009/123210
77	>	>	3121	>	121120	2009/121120
78	>	>	>	>	121180	2009/121180
79	>	>	>	>	121200	2009/121200
80	>	>	>	>	121210	2009/121210
81	>	>	3133	>	443160	2009/443160
82	>	>	>	>	441160	2009/441160
83	>	>	3153	>	643160	2009/643160
84	>	>	3151	>	641160	2009/641160
85	>	>	3081	>	181003	2009/181003
86	>	>	3083	>	183003	2009/183003
87	>	>	3054	>	334003	2009/334003
88	>	>	3053	>	353003	2009/353003
89	>	>	3181	>	801240	2009/801240
90	>	>	3183	>	803240	2009/803240

91	>	>	3141	>	341250	2009/341250
92	>	>	3143	>	343250	2009/343250
93	>	>	3123	>	123220	2009/123220
94	>	>	3081	>	181073	2009/181073
95	>	>	3083	>	183073	2009/183073
96	>	>	3053	>	353073	2009/353073
97	«Заря-3»	2015	9051	2015	721000	2015/721000
98	>	2015	9053	>	723000	2015/723000

Завод им. Масленникова
Единая марка часов «ЗИМ»

	Старая маркировка		Новая маркировка			
	Марка часов	Шифр оформления	Обозначение механизма	Обозначение корпуса, цифербл. и стрелок	шифр оформления	
1	«Победа»	К-26	К-6/25а К-6/74 К-6/109 К-6/23а К-6/24а К-6/21а К-11/131 МГ-1/23 МГ-1/24 МГ-1/21	2602 > > > > > > > > > >	064001 064002 064006 064011 064012 064013 101014 011011 011012 011013	2602/064001 2602/064002 2602/064006 2602/064011 2602/064012 2602/064013 2602/101014 2602/011011 2602/011012 2602/011013
2	«Победа»	41-М	МГ-2/79 МГ-2/93 МГ-2/125 К-В/79а К-В/125а	2608 > > > >	021003 021005 021008 084004 084009	2608/021003 2608/021005 2608/021008 2608/084004 2608/084009
3	«Победа»	К-26 с календарем	К-6/120	2604	064007	2604/064007

Завод художественных часов
Единая марка часов «НАИРИ»

	Старая маркировка		Новая маркировка			
	марка часов	шифр оформления	Обозначение механизма	Обозначение корпуса, цифербл. и стрелок	шифр оформления	
1	«Ереван»	ЧН-44М	441ЧН	2208	012001	2208/012001
2	«Наири»	ЧН-14М	400ЧН	1800	022002	1800/022002
3	>	>	>	1800	032002	1800/032002
4	>	>	>	1800	042002	1800/042002
5	>	ЧН-14М	423ЧН	1800	052002	1800/052002
6	>	>	>	1800	062002	1800/062002
7	«Севан»	ЧН-36М	400ЧН	1600	072003	1600/072003
8	>	>	400ЧН	1600	082003	1600/082003
9	«Ереван»	ЧН-44М	441ЧН	2208	092004	2208/092004
10	«Наири»	ЧН-14М	423ЧН	1800	102005	1800/102005
11	>	ЧН-14М	441ЧН	2208	112006	2208/112006
12	«Севан»	ЧН-36М	411ЧН	1600	122002	1600/122002
13	>	ЧН-36М	411ЧН	1600	132007	1600/132007
14	«Наири»	ЧН-14М	423ЧН	1800	142002	1800/142002
15	«Севан»	ЧН-36М	423ЧН	1600	152002	1600/152002
16	>	ЧН-36М	411ЧН	1600	162002	1600/162002